



مسودة الدليل المساعد لمقدم الطلب

الوحدة رقم 1

الرجاء العلم أن هذه هي مسودة مناقشة فقط. لا ينبغي أن يعتمد مقدمو الطلبات المحتملون على أي من التفاصيل المُقترحة الخاصة ببرنامج gTLD الجديدة حيث ما زال البرنامج خاضعاً لمشاورة ومراجعة إضافيتين.

تمت ترجمة هذه الوثيقة من اللغة الإنجليزية ليصل إليها جمهور أعرض.

وعلى الرغم من الجهود التي بذلتها شركة الإنترنت للأرقام والأسماء المُخصصة (ICANN) للتحقق من دقة الترجمة، غير أن اللغة الإنجليزية هي اللغة التي يتم العمل بها في ICANN، كما أن النص الأصلي المكتوب باللغة الإنجليزية من هذه الوثيقة هو النص الوحيد الرسمي والمعتمد.

18 فبراير 2009

الوحدة 1

مقدمة لعملية طلبات gTLD

ملاحظة لمسودة الدليل المساعد لمقدم الطلب الإصدار 2: تم تضمين هوامش في النص كلما أمكن لتقديم وصف مختصر للتعليقات العامة على المسودة الأولى للدليل المساعد لمقدم الطلب وكيف تم وضع هذه التعليقات في الاعتبار عند إنشاء هذه المسودة. للحصول على تحليل مفصل للتعليقات العامة الواردة حول المسودة الأولى للدليل المساعد لمقدم الطلب، انظر الملخص المنشور على الموقع - <http://www.icann.org/ar/topics/new-gtlds/agv1-analysis-public-comments-18feb09-ar.pdf>

تقدم هذه الوحدة نظرةً عامةً لمقدمي الطلبات على عملية تقديم طلب للحصول على نطاق المستوى الأعلى الجديد، وتتضمن تعليمات حول كيفية إكمال الطلب وتقديمه والتوثيق الداعم، والتوثيق الداعم الذي يجب على مقدم الطلب تقديمه مع الطلب، والرسوم المفروضة ووقت تقديمها وكيفية القيام بذلك.

وتصف هذه الوحدة أيضاً الشروط المرتبطة بأنواع معينة من الطلبات، وزمن دورة الطلب.

للحصول على مزيد المصادر والتاريخ والتفاصيل حول سياسات ICANN لنطاقات gTLD الجديدة، الرجاء انظر <http://gns0.icann.org/issues/new-gtlds/>

تم تضمين مسرد بالمصطلحات ذات الصلة مع مسودة الدليل المساعد لمقدم الطلب (مسودة RFP).

وتشجع مقدمي الطلبات المحتملين على قراءة محتوى هذه الوحدة بالكامل والتعرف عليه بالإضافة إلى الوحدات الأخرى قبل بدء عملية تقديم الطلب، لضمان معرفتهم لما هو مطلوب منهم، ومعرفة ما يمكن توقعه في كل مرحلة من مراحل عملية تقييم الطلب.

1-1 زمن دورة الطلب والجدول الزمنية

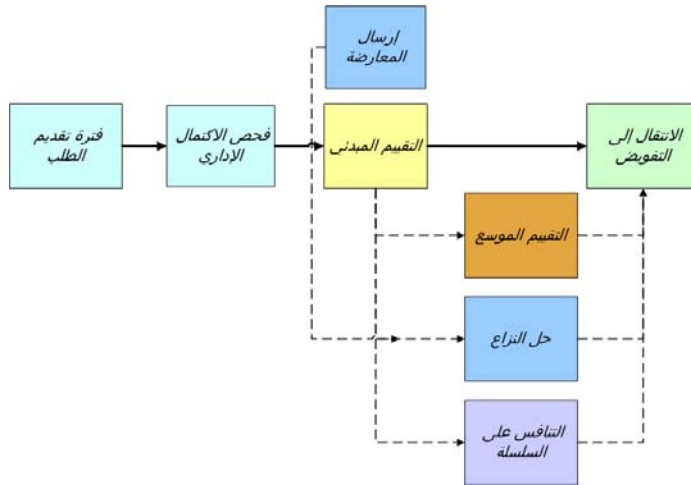
يقدم هذا القسم وصفاً للمراحل التي يمر بها الطلب بمجرد تقديمه. وستجري بعض المراحل لجميع الطلبات التي يتم تقديمها، بينما يتم إجراء مراحل أخرى في حالات خاصة. وينبغي أن يكون مقدمو الطلبات على علم بالمراحل والخطوات المضمنة في معالجة الطلبات المستلمة. يتوفر رسم توضيحي تفاعلي مبسط خاصة بالعملية، لمراجعته على الرابط: <http://www.icann.org/en/topics/new-gtlds/interactive.htm>

1-1-1 تواريخ تقديم الطلب

- تبدأ فترة تقديم الطلب في [time] بالتوقيت العالمي (UTC) [date].
تنتهي فترة تقديم الطلب في [time] بالتوقيت العالمي (UTC) [date].
يمكن تقديم الطلبات بطريقة إلكترونية عبر نظام تقديم الطلبات الخاص بـ ICANN على الإنترنت.
نظراً لاعتبارات الاستلام، يجب تقديم جميع الطلبات بطريقة إلكترونية عبر نظام تقديم الطلبات على الإنترنت بحلول موعد انتهاء فترة تقديم الطلب.
لن يتم النظر في أي طلب، عند عدم وجود ظروف استثنائية، في حالة:
- استلامه بعد تاريخ الانتهاء.
 - عدم اكتمال نموذج الطلب (إما أنه لم تتم الإجابة على الأسئلة بالكامل أو عدم وجود الوثائق الداعمة المطلوبة). لن يتم السماح لمقدمي الطلبات عادة بتقديم طلباتهم بعد انتهاء التقديم.
 - عدم دفع رسم التقييم بحلول الموعد النهائي. راجع القسم 5-1 للحصول على معلومات حول الرسوم.

2-1-1 مراحل معالجة الطلب

يقدم هذا القسم الفرعي نظرة عامة حول المراحل المضمنة في معالجة أحد الطلبات المقدمة إلى ICANN. في الشكل 1-1، تم تحديد أقصر الطرق وأكثرها استقامة بالخط العريض، على الرغم من عرض مراحل معينة من المحتمل أن تكون قابلة للتطبيق أو لا أيضاً. بعد ذلك يتم وصف كل مرحلة باختصار.



الشكل 1-1 - بمجرد التقديم إلى ICANN، سيمر الطلب من خلال مراحل متعددة من المعالجة.

1-2-1-1 فترة تقديم الطلب

عند بدء فترة تقديم الطلب، يصبح مقدمو الطلبات -الذين يأملون في تقديم طلب للحصول على gTLD الجديد- مستخدمين مسجلين في نظام تقديم الطلبات على الإنترنت.

من خلال نظام تقديم الطلبات، سيجاب مقدمو الطلبات على سلسلة من الأسئلة لتقديم معلومات عامة وإثبات القدرة المالية بالإضافة إلى إثبات القدرة التقنية والعملية. يجب أيضاً تقديم الوثائق الداعمة المذكورة في القسم الفرعي 1-2-3 من هذه الوحدة عبر نظام تقديم الطلبات.

كما يجب أن يقوم مقدمو الطلبات بتقديم رسوم التقييم الخاصة بهم أثناء هذه الفترة. للحصول على معلومات إضافية حول الرسوم والمدفوعات، راجع القسم 1-5 من هذه الوحدة.

بعد انتهاء فترة تقديم الطلب، يستطيع مقدمو الطلبات مواصلة استخدام نظام تقديم الطلبات كمورد لتتبع تقدم الطلبات الخاصة بهم، وذلك على الرغم من تلقيهم اتصالات من ICANN عبر وسائل أخرى.

1-2-2-1 فحص الاكتمال الإداري

ستقوم ICANN على الفور بعد انتهاء فترة تقديم الطلبات بفحص اكتمال جميع الطلبات. يؤكد هذا الفحص على أنه:

- قد تمت الإجابة على جميع الأسئلة (باستثناء هذه الأسئلة المحددة على أنها اختيارية)؛ و
- تم تقديم المستندات الداعمة المطلوبة بالتنسيق المناسب/التنسيقات المناسبة؛ و
- تم استلام رسوم التقييم.

وستقوم ICANN في وقت واحد بنشر الطلبات التي تم وضعها على أنها كاملة وجاهزة للتقييم بأسرع وقت عملي بعد انتهاء فترة تقديم الطلبات. وقد خصصت ICANN أسئلة معينة - تشمل أسئلة تتعلق بالجوانب المالية والأمان - على أنها تتسم بالسرية؛ وبالتالي لن يتم نشر ردود مقدم الطلب على هذه الأسئلة. المناطق السرية مشار إليها ضمن مجموعة أسئلة مقدمي الطلبات على الموقع <http://www.icann.org/ar/topics/new-gtlds/draft-evaluation-criteria-clean-18feb09-ar.pdf>

1-2-3-1 التقييم المبدئي

سيتم بدء التقييم المبدئي على الفور بعد الانتهاء من فحص الاكتمال الإداري. وستتم مراجعة جميع الطلبات المكتملة أثناء التقييم المبدئي.

ويوجد عنصرين أساسيين للتقييم المبدئي:

1. عمليات مراجعة السلسلة (فيما يتعلق بسلسلة gTLD المقدم لها الطلب). تتضمن مراجعات السلسلة إقراراً بعدم احتمالية إحداث سلسلة gTLD المقدم لها الطلب لأية مشاكل تتعلق بالأمان أو الاستقرار في DNS.

2. عمليات مراجعة مقدم الطلب (فيما يتعلق بالكيان الذي يقدم طلب الحصول على gTLD وخدماته المقترحة للسجل). تتضمن عمليات مراجعة مقدم الطلب إثبات ما إذا كان لدى مقدم الطلب القدرة التقنية والتشغيلية والمالية الضرورية لتشغيل سجل.

وعند انتهاء فترة التقييم المبدئي، ستقوم ICANN بنشر إخطار بجميع نتائج التقييم المبدئي. وقد تقوم ICANN بنشر هذه الإخطارات على دفعات -بناءً على حجم الطلبات المستلمة- على مدار فترة التقييم المبدئي.

4-2-1-1 إرسال المعارضة

يمكن إرسال المعارضات الرسمية ضد الطلبات بناءً على أي من أسس أربعة معدودة بواسطة الأطراف المعنيين بالمعارضة. وستبدأ فترة إرسال المعارضات بعد نشر ICANN لقائمة بالطلبات الكاملة كما هو موصوف في القسم الفرعي 2-2-1-1. وسيقوم المعارضون بالإرسال مباشرةً من خلال مزود خدمة حل النزاع (DRSP). للحصول على تفاصيل إضافية، راجع الوحدة 3؛ إجراءات حل النزاع.

ستنتهي فترة إرسال المعارضة بعد انتهاء فترة التقييم المبدئي (راجع القسم الفرعي 3-2-1-1). سيكون هناك إطار زمني بين نشر نتائج التقييم المبدئي وختام فترة إرسال المعارضة. وستتم مناقشة المعارضات التي تم تقديمها أثناء فترة إرسال المعارضة في مرحلة حل النزاع الموضحة في القسم الفرعي 6-2-1-1 وتمت مناقشتها بالتفصيل في الوحدة 3.

ينبغي أن يعي جميع مقدمي الطلبات أن الأطراف الأخرى لديها الفرصة في إرسال معارضات ضد أي طلب أثناء فترة إرسال المعارضة. وستتاح الفرصة لمقدمي الطلبات ذوي الطلبات محل المعارضة الرسمية لإرسال إجابة وفقاً لقواعد وإجراءات مزود خدمة حل النزاع (راجع الوحدة 3).

وفي حالة رغبة أي مقدم طلب في إرسال معارضة رسمية ضد طلب آخر تم تقديمه، فسيقوم بذلك أثناء فترة إرسال المعارضة، وذلك باتباع إجراءات إرسال المعارضة في الوحدة 3.

5-2-1-1 التقييم الموسع

يتم تطبيق التقييم الموسع على مقدمي طلبات معينين الذين لم يجتازوا التقييم المبدئي فقط.

يحق لمقدمي الطلبات الذين فشلوا في عناصر معينة من التقييم المبدئي المطالبة بإجراء التقييم الموسع. إذا لم يطلب مقدم الطلب التقييم الموسع بوضوح، فلن يتابع الطلب بعد ذلك. وتتيح فترة التقييم الموسع تبادلاً واحداً إضافياً للمعلومات بين مقدم الطلب والمقيمين لتوضيح المعلومات المضمنة في الطلب. ولا تقدم عمليات المراجعة التي يتم إجراؤها في التقييم الموسع معايير تقييم إضافية.

وقد يكون التقييم الموسع مطلوباً أيضاً إذا تسببت سلسلة gTLD المقدم لها الطلب أو خدمة واحدة أو أكثر من الخدمات المقترحة للسجل في إثارة مشاكل تقنية قد تؤدي إلى التأثير بشكل عكسي على أمن DNS أو استقراره. وتوفر فترة التقييم الموسع إطاراً زمنياً لفحص هذه المشاكل. وسيتم إخبار مقدمي الطلبات في حالة طلب هذه المراجعات في نهاية فترة التقييم المبدئي. وسيقوم المقيمون وأي خبير من الخبراء المناسبين الذين تتم استشارتهم بنقل النتائج التي توصلوا إليها في نهاية فترة التقييم الموسع. وستتاح هذه التقارير في نظام تقديم الطلبات على الإنترنت.

وستقوم ICANN عند انتهاء فترة التقييم الموسع بنشر جميع تقارير المقيم التي تم وضعها بدايةً من فترتي التقييم المبدئي والتقييم الموسع.

وفي حالة اجتياز الطلب للتقييم الموسع، فسيُنقل إلى المرحلة التالية. أما إذا لم ينجح الطلب في اجتياز التقييم الموسع، فلن يتابع بعد ذلك.

6-2-1-1 حل النزاع

يتم تطبيق حل النزاع على مقدمي الطلبات الذين تخضع طلباتهم لمعارضة رسمية فقط.

سيقوم مزودو خدمة حل النزاع (DRSP) - متى تم إرسال معارضات رسمية ودفع رسوم الإرسال أثناء فترة إرسال المعارضة - ببدء الإجراءات وإنهائها بناءً على المعارضات المستلمة. والهدف من إجراء المعارضة الرسمية هو توفير سبيل لمن يريد الاعتراض على أحد الطلبات التي تسلمتها ICANN. يقوم مزودو خدمة حل النزاع بتزويد المنتدى للفصل في الإجراءات بناءً على الموضوع المتعلق والخبرة المطلوبة. قد يتم النظر في المعارضات المرسلة، وفقاً لتقدير "مزود خدمة حل النزاع".

ونتيجة لهذا الإجراء، سيفوز مقدم الطلب (حيث يمكن أن ينتقل الطلب في هذه الحالة إلى المرحلة التالية) أو سيفوز المعارض (حيث لن يكمل الطلب في هذه الحالة بعد ذلك أو سيكون على الطلب الخضوع لإجراء حل التنافس). في حالة وجود معارضات متعددة، يجب أن يسود مقدم الطلب في كل إجراءات حل النزاع؛ للانتقال إلى المرحلة التالية. للحصول على معلومات تفصيلية، راجع الوحدة 3، المعارضة وحل النزاع. سيتم إخطار مقدمي الطلبات بنتائج إجراءات حل النزاع بواسطة مزود خدمة حل النزاع. وسيتم أيضاً تحديث نظام تقديم الطلبات على الإنترنت بهذه النتائج.

7-2-1-1 التنافس على السلسلة

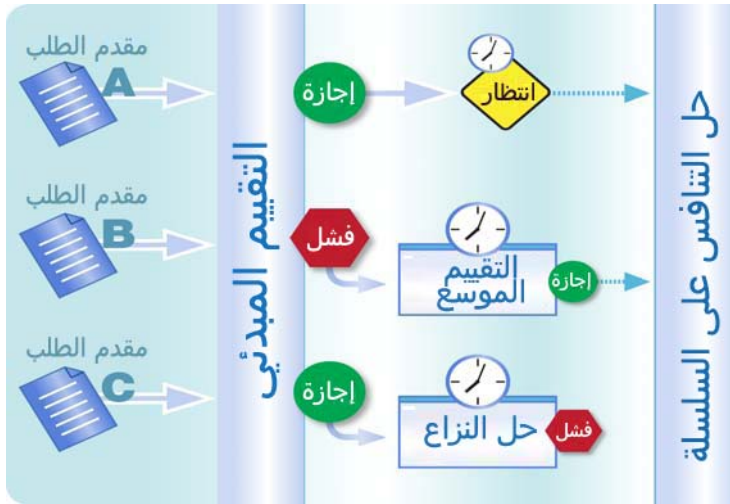
يتم تطبيق إجراءات التنافس على السلسلة فقط في حالة وجود أكثر من مقدم طلب مؤهل لسلسلة gTLD ذاتها أو المتشابهة.

ويشير التنافس على السلسلة إلى السيناريو الذي يكون فيه أكثر من مقدم طلب مؤهل لسلسلة gTLD ذاتها أو سلاسل gTLD متماثلة والذي قد ينشأ إرباكاً يضر بالمستخدم في حالة تفويض أكثر من مقدم واحد. وستقوم ICANN بحل حالات التنافس على السلسلة عبر التقييم المقارن أو عبر مزاد علني.

في حال التنافس بين سلاسل gTLD مقدم لها الطلب وتمثل أسماء جغرافية، قد يُطلب من الأطراف اتباع عملية مختلفة لحل التنافس. انظر القسم الفرعي 4-1-1-2 بالوحدة 2 لمزيد من المعلومات.

ويُطلق على السلاسل المقدم لها الطلب -والتي تكون متطابقة أو متشابهة بشكل مربك- مجموعات التنافس. وينبغي أن يعي جميع مقدمي الطلبات أنه في حالة تحديد أحد الطلبات على أنه جزء من مجموعة التنافس، فلن يتم بدء إجراءات حل التنافس على السلسلة حتى يتم الانتهاء من جميع نواحي التقييم التي يتم إجراؤها على جميع الطلبات الموجودة في مجموعة التنافس، بما في ذلك حل النزاع، متى أمكن.

وللتوضيح، كما هو موضح أيضاً في الشكل 2-1، يقدم مقدمو طلبات A وB وC جميعهم طلبات للحصول على EXAMPLE. ويتم تحديدهم كمجموعة تنافس. وقد اجتاز مقدا الطلبات A وC التقييم المبدئي، بينما فشل مقدم الطلب B. وقام مقدم الطلب B بطلب التقييم الموسع. ثم قام طرف آخر بإرسال معارضة ضد الطلب الخاص بمقدم الطلب C، ثم انتقل مقدم الطلب C إلى إجراء حل النزاع. ويجب على مقدم الطلب A الانتظار لمعرفة ما إذا كان مقدا الطلبين B وC قد أكملتا مرحلتى التقييم الموسع وحل النزاع على التوالي، قبل تمكنه من المتابعة إلى مرحلة حل التنافس على السلسلة. وفي هذا المثال، يجتاز مقدم الطلب B التقييم الموسع، بينما لا يفوز مقدم الطلب C في إجراء حل النزاع. ثم يتم بعد ذلك متابعة حل التنافس على السلسلة بين مقدا الطلب A وB.



الشكل 2-1 - يجب أن تنتهي جميع الطلبات الموجودة في مجموعة التنافس من جميع مراحل التقييم وحل النزاع السابقة قبل بدء حل التنافس على السلسلة.

وسينتقل مقدمو الطلبات الفائزون في إجراء حل التنافس على السلسلة إلى تفويض سلاسل gTLD المقدم لها الطلب. وسيتم تحديث نظام تقديم الطلبات على الإنترنت بنتائج إجراءات حل التنافس.

1-1-2 8 الانتقال إلى التفويض

يجب على مقدمي الطلبات الذين انتهوا من جميع المراحل ذات الصلة الموضحة في القسم الفرعي 1-1-2 بنجاح، تنفيذ سلسلة من الخطوات النهائية قبل تفويض سلسلة gTLD المقدم لها الطلب إلى منطقة الجذر. وتتضمن هذه الخطوات تنفيذ اتفاقية السجل مع ICANN وإكمال اختبار تقني لما قبل التفويض للتأكد من صحة المعلومات المقدمة في الطلب.

بعد تنفيذ اتفاقية السجل، يجب أن يكمل مشغل السجل المحتمل إعداداً تقنياً ويظهر أداءً مرضياً بالنسبة في عمليات الفحص التقني قبل أن يتم بدء تفويض gTLD إلى منطقة الجذر. وإذا كانت متطلبات بدء التشغيل الأولى غير مرضية بشكل يتيح تفويض gTLD إلى منطقة الجذر خلال الإطار الزمني المحدد في اتفاقية السجل، يحق لـ ICANN وحدها - وحسب تقديرها الخاص - اختيار إنهاء اتفاقية السجل.

وبمجرد الانتهاء من جميع هذه الخطوات بنجاح، يكون مقدم الطلب مؤهلاً لتفويض سلسلة gTLD المقدم لها الطلب إلى منطقة جذر DSN.

1-1-3 دور التعليقات العامة في تقييم الطلبات

تعتبر آليات التعليقات العامة جزءاً من عمليات تطوير وتنفيذ السياسة الخاصة بـ ICANN. وكشراكة عامة ذات طابع خاص، كرّست ICANN جهودها للمحافظة على استقرار تشغيل الإنترنت وأمانه لتشجيع المنافسة وتحقيق تمثيل واسع لمجتمعات الإنترنت العالمية وتطوير سياسة مناسبة لمهمتها عبر عمليات ارتقائية قائمة على الإجماع. وهذا يتضمن بالضرورة مشاركة العديد من مجموعات صاحب المصلحة في المناقشة العامة.

ستكون التعليقات العامة - في عملية طلبات gTLD الجديد - بمثابة آلية للجمهور لكشف المعلومات والمشاكل ذات الصلة وإبرازها لاهتمام جميع المسؤولين عن التعامل مع طلبات gTLD الجديدة. وستقوم ICANN ببدء منتدى للتعليق العام عند نشر الطلبات للجمهور على موقع ICANN على الويب (راجع القسم الفرعي 1-1-2-2)، والذي سيظل مفتوحاً خلال جولة الطلبات.

وسيتّم تقديم التعليقات العامة المستلمة إلى المقيمين أثناء فترتي التقييم المبدئي والموسع. وسيقوم المقيمون بالاجتهاد اللازم على التعليقات التي تم تلقيها مع مراعاة المعلومات المقدمة في هذه التعليقات. وستكون دراسة إمكانية تطبيق المعلومات المقدمة عبر التعليقات العامة مضمنة في تقارير المقيمين.

وقد تكون التعليقات العامة أيضاً ذات صلة بأحد أسس المعارضة أو أكثر من أساس. (لمعرفة أسس المعارضة، راجع الوحدة 3؛ إجراءات حل النزاع). وستقوم ICANN بتقديم جميع التعليقات العامة المستلمة إلى مزودي خدمة حل النزاع (DRSP) الذين لهم حرية التصرف في مراعاة هذه التعليقات.

في حالة وجود تقييم مقارن (انظر الوحدة 4، إجراءات التنافس على السلسلة)، ستقدم ICANN التعليقات المستلمة للمقيمين مع تقديم إرشادات لإجراء الاجتهاد اللازم فيما يتعلق بالتعليقات، مع أخذ المعلومات في الاعتبار للوصول إلى النتائج.

يجب التمييز بين التعليقات العامة التي قد تكون ذات صلة بمهمة ICANN الخاصة بتحديد ما إذا كانت الطلبات تفي بالمعايير الموضوعية وبين المعارضات الرسمية

التي تتعلق بأمور تقع خارج هذا التقييم. فقد قامت ICANN بوضع عمليات المعارضة الرسمية لإتاحة دراسة كاملة وعادلة للمعارضات بناءً على مجالات المواضيع التي تقع خارج مهمة ICANN وخبراتها. وستتم الإشارة إلى الطرف الذي يقوم بالاتصال بـ ICANN لمتابعة إحدى المعارضات بقنوات المعارضة الرسمية المخصصة بشكل خاص لحل هذه النواحي في حيز gTLD الجديد. وتتوفر معلومات إضافية حول عمليات المعارضة وحل النزاع في الوحدة 3.

4-1-1 نموذج سيناريوهات الطلب

توضح السيناريوهات التالية بإيجاز عدد من الطرق التي يتمكن بها الطلب من اجتياز عملية التقييم. ويُلخص الجدول التالي بعض العمليات والنتائج. ولا يقصد أن يكون ذلك قائمة حصرية بالاحتمالات. فهناك مجموعات محتملة لأساليب قد يتبعها الطلب.

رقم السيناريو	التقييم المبدئي	التقييم الموسع	المعارضة/ المعارضات التي تم إثارتها	التنافس على السلسلة	معتمد للخطوات التالية
1	إجازة	غير متاح	لا يوجد	لا	نعم
2	رفض	إجازة	لا يوجد	لا	نعم
3	إجازة	غير متاح	لا يوجد	نعم	نعم
4	إجازة	غير متاح	فوز مقدم الطلب	لا	نعم
5	إجازة	غير متاح	فوز المعارض	غير متاح	لا
6	رفض	خروج	غير متاح	غير متاح	لا
7	رفض	رفض	غير متاح	غير متاح	لا
8	رفض	إجازة	فوز مقدم الطلب	نعم	نعم
9	رفض	إجازة	فوز مقدم الطلب	نعم	لا

سيناريو رقم 1 – اجتياز التقييم المبدئي وعدم وجود معارضة وعدم وجود تنافس – في أكثر الحالات وضوحاً، يجتاز الطلب التقييم المبدئي ولا توجد حاجة لتقييم موسع. ولم تتم إثارة أية معارضات أثناء فترة المعارضة، وبالتالي لا يوجد نزاع ليتم حله. ونظراً لعدم وجود تنافس على سلسلة gTLD المقدم لها الطلب، يمكن لمقدم الطلب الدخول في اتفاقية سجل ويتم انتقال الطلب نحو تفويض gTLD المقدم لها الطلب.

سيناريو رقم 2 – التقييم الموسع وعدم وجود معارضة وعدم وجود تنافس – في هذه الحالة، يفشل الطلب في تخطي جانب أو أكثر من جوانب التقييم المبدئي. يصبح مقدم الطلب مؤهلاً ويطلب تقييماً موسعاً للعناصر المناسبة. وهنا، يجتاز الطلب التقييم الموسع. وعلى غرار السيناريو رقم 1، لم تتم إثارة أية معارضات أثناء فترة المعارضة، وبالتالي لا يوجد نزاع ليتم حله. ونظراً لعدم وجود تنافس على سلسلة gTLD، يمكن لمقدم الطلب الدخول في اتفاقية سجل ويتم انتقال الطلب نحو تفويض gTLD المقدم لها الطلب.

سيناريو رقم 3 – اجتياز التقييم المبدئي وعدم وجود معارضة وعدم وجود
تنافس – في هذه الحالة، يجتاز الطلب التقييم المبدئي وبالتالي لا توجد حاجة
لتقييم موسع. ولم تتم إثارة أية معارضات أثناء فترة المعارضة، وبالتالي لا
يوجد نزاع ليتم حله. ومع ذلك، توجد طلبات أخرى خاصة بسلسلة gTLD ذاتها
أو سلسلة مشابهة لها، وبالتالي يوجد تنافس. وفي هذه الحالة، يفوز الطلب
بحل النزاع، بينما يتم رفض الطلبات الخاصة بالمنافسين الآخرين، وبالتالي
يمكن لمقدم الطلب الفائز الدخول في اتفاقية سجل وينتقل الطلب نحو
التفويض.

سيناريو رقم 4 – اجتياز التقييم المبدئي والفوز في المعارضة وعدم وجود
تنافس – في هذه الحالة، يجتاز الطلب التقييم المبدئي وبالتالي لا توجد حاجة
لتقييم موسع. يتم تقديم معارضة أثناء فترة تقديم المعارضة من قبل أحد
المعارضين بإصرار معتمداً على أحد الأسس الأربعة المذكورة (راجع الوحدة
3؛ إجراءات حل النزاع). وتقوم لجنة مزود خدمة حل النزاع بالاستماع إلى
المعارضة حيث يكون حكمها لصالح مقدم الطلب. ويستطيع مقدم الطلب
الدخول في اتفاقية سجل ويمكن أن ينتقل الطلب نحو التفويض.

سيناريو رقم 5 – اجتياز التقييم المبدئي وعدم الفوز في المعارضة – في
هذه الحالة، يجتاز الطلب التقييم المبدئي وبالتالي لا توجد حاجة لتقييم موسع.
وتتم إثارة عدة معارضات صالحة أثناء فترة المعارضة من قبل معارض واحد
أو أكثر بالاعتماد على أساس واحد أو أكثر من أسس المعارضة الأربعة. وتقوم
لجنة مزود خدمة حل النزاع بالاستماع إلى كل فئة من فئات المعارضة التي تم
تقديم معارضات بشأنها. وفي هذه الحالة، يكون حكم اللجان في معظم
المعارضات لصالح مقدم الطلب، ولكن يتم الحكم في معارضة واحدة لصالح
المعارض. ونظراً لأنه تم إثبات إحدى المعارضات، فلا يتابع الطلب.

سيناريو رقم 6 – الفشل في اجتياز التقييم المبدئي وانسحاب مقدم الطلب –
في هذه الحالة، يفشل الطلب في تخطي جانب أو أكثر من جوانب التقييم
المبدئي. ويقرر مقدم الطلب سحب الطلب بدلاً من متابعة التقييم الموسع. ولا
يتابع الطلب.

سيناريو رقم 7 – الفشل في اجتياز التقييم المبدئي والفشل في اجتياز التقييم
الموسع – في هذه الحالة، يفشل الطلب في تخطي جانب واحد أو أكثر من
التقييم المبدئي. ويطلب مقدم الطلب التقييم الموسع للعناصر المناسبة. ومع ذلك،
يفشل الطلب في اجتياز التقييم الموسع أيضاً. ولا يتابع الطلب.

سيناريو رقم 8 – التقييم الموسع والفوز في المعارضة والفوز في التنافس –
في هذه الحالة، يفشل الطلب في تخطي جانب أو أكثر من جوانب التقييم
المبدئي. يصبح مقدم الطلب مؤهلاً ويطلب تقيماً موسعاً للعناصر المناسبة.
وهنا، يجتاز الطلب التقييم الموسع. ويتم تقديم معارضة أثناء فترة تقديم
المعارضة من قبل أحد المعارضين بإصرار معتمداً على أحد الأسس الأربعة
المذكورة. وتقوم لجنة مزود خدمة حل النزاع بالاستماع إلى المعارضة حيث
يكون حكمها لصالح مقدم الطلب. ومع ذلك، توجد طلبات أخرى خاصة بسلسلة
gTLD ذاتها أو سلسلة مشابهة لها، وبالتالي يوجد تنافس. وفي هذه الحالة،
يفوز مقدم الطلب على الطلبات الأخرى في إجراء حل التنافس، ويستطيع
مقدم الطلب الدخول في اتفاقية سجل وينتقل الطلب نحو التفويض.

سيناريو رقم 9 - التقييم الموسع والمعارضة وعدم الفوز في التنافس - في هذه الحالة، يفشل الطلب في تخطي جانب أو أكثر من جوانب التقييم المبدئي. يصبح مقدم الطلب مؤهلاً ويطلب تقييماً موسعاً للعناصر المناسبة. وهنا، يجتاز الطلب التقييم الموسع. ويتم تقديم معارضة أثناء فترة تقديم المعارضة من قبل أحد المعارضين بإصرار معتمداً على أحد الأسس الأربعة المذكورة. ويقوم أحد مزودي خدمة حل النزاع بالاستماع إلى المعارضة حيث يكون حكمه في صالح مقدم الطلب. ومع ذلك، توجد طلبات أخرى خاصة بسلسلة gTLD ذاتها أو سلسلة مشابه لها، وبالتالي يوجد تنافس. وفي هذه الحالة، يفوز مقدم طلب آخر في إجراء حل التنافس، ولا يتابع الطلب.

الانتقال إلى التفويض - بعد إكمال الطلب للتقييم المبدئي والمراحل الأخرى بنجاح حسب ما هو ممكن، يجب على مقدم الطلب إكمال مجموعة من الخطوات التي تؤدي إلى تفويض gTLD، بما في ذلك تنفيذ اتفاقية سجل مع ICANN وإكمال اختبار ما قبل التفويض. راجع الوحدة 5 للحصول على وصف للخطوات المطلوبة في هذه المرحلة.

5-1-1 الجولات التالية للطلب¹

تهدف ICANN إلى بدء تشغيل الجولات التالية لطلب gTLD بأسرع ما يمكن. وسيتم التوقيت الدقيق على الخبرات المكتسبة والتغييرات المطلوبة بعد اكتمال هذه الجولة. والهدف هو أن تبدأ الجولة التالية للطلب خلال عام واحد من تاريخ انتهاء فترة تقديم الطلب الخاص بهذه الجولة.

2-1 معلومات خاصة بجميع مقدمي الطلبات

1-2-1 الأهلية

يحق لأية شركة أو منظمة أو مؤسسة قائمة تتمتع بوضع جيد التقدم بطلب للحصول على gTLD الجديد. ولن يتم النظر إلى الطلبات المقدمة من الأفراد أو الملكيات المنفردة.

2-2-1 التخصيص المعتمد على المجتمع

يجب على جميع مقدمي الطلبات تخصيص طلباتهم على أنها معتمدة على المجتمع أم لا.

¹ تلقت ICANN عدداً من التعليقات حول هذا القسم، واقترح بعضها التزام ICANN بموعد لجولة تقديم الطلبات التالية، كما أشار البعض الآخر إلى ضرورة تخصيص وقت كاف لتقييم الدروس المستفادة من جولة التقييم المبدئية ودمجها. وتظل ICANN على التزامها بتنفيذ جدول زمنيًا للمزيد من جولات تقديم الطلبات، تلك الجولات التي تخضع لتقييم الدروس المستفادة من الجولة الأولى بعناية. لذا يبقى الهدف هو عمل هذه المسودة خلال عام واحد.

1-2-2-1 التعريفات²

نظراً لأهداف الدليل المساعد لمقدم الطلب هذا، فإن gTLD المعتمد على المجتمع هو gTLD الذي يتم تشغيله لصالح مجتمع محدد يتكون من عدد محدود من الأفراد. وسيطلب من مقدم الطلب الذي يقوم بتخصيص طلبه على أنه معتمد على المجتمع إثبات وضعه كمثل للمجتمع الذي حدده في الطلب، وقد تطلب معلومات إضافية في حالة إجراء تقييم مقارن (راجع القسم 4-2 من الوحدة 4). من المنتظر ورود مقدم طلب لسلسلة gTLD معتمدة على المجتمع لما يلي:

1. إثبات وجود علاقة متواصلة مع مجتمع محدد يتكون من عدد محدود من الأفراد.
2. تقديم الطلب للحصول على سلسلة gTLD ذات علاقة قوية وخاصة بالمجتمع المسمى في الطلب.
3. اقتراح سياسات تسجيل مخصصة وسياسات استخدام لمسجل النطاق في gTLD الخاصة به والمقترحة.
4. الحصول على إقرار تحريري لطلبه من قبل مؤسسة قائمة تمثل المجتمع الذي حدده.

ونظراً لدواعي التمييز، ستم الإشارة إلى الطلب غير المخصص كطلب معتمد على المجتمع في موضع آخر بهذه الوثيقة بمصطلح gTLD **المفتوح**. يمكن استخدام gTLD مفتوح لأي غرض بحيث يتوافق مع متطلبات الطلب ومعايير التقييم ويتوافق مع اتفاقية السجل. وقد تكون هناك علاقة رسمية بين gTLD المفتوح ومسجل نطاق حصري أو قطاع من المستخدمين وقد لا تكون هناك أية علاقة. وقد يتم أو لا يتم تطبيق قيود الأهلية أو قيود المستخدم.

2-2-2-1 مقتضيات تخصيص الطلب

ينبغي أن يكون مقدمو الطلبات على علم بمدى تأثير تخصيصهم للطلب -على أنه معتمد على المجتمع أو مفتوح- على معالجة الطلب في مراحل خاصة، كما هو موضح في الفقرات التالية.

حل المعارضة/النزاع - ينبغي أن يعلم جميع مقدمي الطلبات أنه يمكن إرسال معارضة ضد أي طلب بناءً على أسس معارضة المجتمع، حتى إذا لم يقدم مقدم الطلب بتخصيص ذاته على أنه معتمد على المجتمع أو إذا لم يعلن أن TLD يستهدف مجتمع محدد. راجع الوحدة 3؛ إجراءات حل النزاع.

التنافس على السلسلة - يجب على أي مقدم طلب تم تحديده كجزء من مجموعة التنافس (راجع القسم 4-1 من الوحدة 4) المشاركة في تقييم مقارن أو في مزاد علني وذلك في حالة وصول الطلب إلى مرحلة التنافس على السلسلة واختيار مقدم الطلب المتابعة.

سيتم إجراء التقييم المقارن إذا قام مقدم الطلب المعتمد على المجتمع والموجود في مجموعة التنافس باختيار التقييم المقارن.

² ناقشت بعض التعليقات الواردة في هذا القسم مصطلح "مفتوح" و"معتمد على المجتمع"، مع ملاحظة أن مبدأ كون الطلب مفتوحاً غير متناقض مع ذلك المعتمد على المجتمع. وتقر ICANN أن هذه التعريفات ليست دقيقة كما ينبغي، ولكنها لم تضع بعد تعريفات أدق لا تحدث تضليلاً أو لبساً. يستخدم مصطلح "مفتوح" هنا ليشير إلى أي طلب لم يقدم مقدم الطلب بتخصيصه على أنه "معتمد على المجتمع". ونرحب بأي اقتراحات توضح هذا التمييز بين المصطلحين.

سيتم استخدام **مزداد علني** في حالات التنافس الذي لا يتم حله بواسطة التقييم المقارن أو الاتفاق بين الأطراف. وبظل اللجوء لإقامة مزداد علني لحل التنافس حلاً أخيراً. وإذا لم يؤدي استخدام التقييم المقارن إلى فائز صريح، فسيتم استخدام الآلية الفعالة.

للاطلاع على مناقشات تفصيلية خاصة بإجراءات حل التنافس، راجع الوحدة 4؛ إجراءات التنافس على السلسلة.

تنفيذ العقد وما بعد التفويض - سيخضع مقدم طلب gTLD المعتمد على المجتمع إلى التزامات تعاقدية معينة خاصة بما بعد التفاوض (انظر مسودة الاتفاقية على الموقع <http://www.icann.org/ar/topics/new-gtlds/draft-agreement-clean-18feb09-ar.pdf>) لتشغيل gTLD بطريقة تتوافق مع القيود المرتبطة بالتخصيص المعتمد على المجتمع الخاص به. ويجب أن توافق ICANN على جميع التغييرات التي تتم في العقد بما في ذلك التغييرات التي تتم في طبيعة الاعتماد على المجتمع الخاصة بـ gTLD وأية بنود ذات صلة.

من المنتظر أن تكون الطلبات المعتمدة على المجتمع فئة محدودة، تقتصر على الطلبات التي توجد بها روابط مميزة بين مقدم الطلب والمجتمع المعني وسلسلة gTLD المقدم لها الطلب. وسيجري تقييم تخصيص مقدم الطلب باعتباره معتمد على المجتمع فقط في حالة وجود تنافس أو موقف ينتج عنه تقييم مقارن. ومع ذلك، سيلتزم كل مقدم طلب مخصص على أنه معتمد على المجتمع باتفاقية السجل - في حالة قبول الطلب - لتنفيذ القيود المعتمدة على المجتمع، والتي حددها في تقديم الطلب. وهذا حقيقي، حتى في حالة عدم وجود مقدمي طلبات متنافسين.

3-2-2-1 تغييرات تخصيص الطلب

لا يحق لمقدم الطلب تغيير تخصيصه على أنه مفتوح أو معتمد على المجتمع بعد تقديمه طلب للحصول على gTLD لتتم معالجته.

3-2-1 الوثائق المطلوبة

ينبغي أن يكون مقدمو الطلبات على استعداد لتقديم الوثائق التالية، والتي يجب أن تكون مرفقة بكل طلب:

1. **إثبات التأسيس القانوني** - تتضمن نماذج التوثيق المقبول مواد أو شهادة التأسيس، وقوانين التأسيس أو وثائق مكافئة ذات صلة بنوع الهيئة ودائرة السلطة القضائية التي تم تشكيلها تبعاً لها، مثل قوانين اتفاقيات العضوية الخاصة بالكيان.

2. **إثبات الوضع الجيد** - تتضمن نماذج التوثيق المقبول شهادة تدل على الوضع الجيد أو وثيقة رسمية أخرى مكافئة بواسطة هيئة حكومية مختصة، وذلك في حالة توفير الهيئة الحكومية الخاصة بدائرة السلطة القضائية لها.

وطبقاً لبعض القوانين أو دوائر السلطات القضائية، يمكن إثبات كل من التأسيس والوضع الجيد من خلال وثيقة واحدة. بمعنى أن الوثيقة ذاتها قد تكون كافية للبندان 1 و2.

وفي حالة عدم توفر هذه الشهادات أو الوثائق في دائرة السلطة القضائية التي يتبعها مقدم الطلب، يجب تقديم إقرار كتابي وموقع من كاتب عدل أو موظف قانوني مؤهل من الناحية القانونية لتمثيل العملاء أمام محاكم الدولة التي تم تأسيس المنظمة الخاصة بمقدم الطلب بها، بحيث تفيد أنه قد تم تأسيس المنظمة وتمتع بوضع جيد.

3. إذا كان مقدم الطلب هيئة أو منظمة حكومية، يجب عليه تقديم نسخة معتمدة من القانون الذي تم تأسيس الهيئة أو المنظمة الحكومية من خلاله أو القرار الحكومي الذي تم ذلك بموجبه.

وتعلم ICANN أن الممارسات ومعايير التوثيق تختلف باختلاف المنطقة، وحاولت مراعاة عدد مختلف من هذه الممارسات عند تحديد المتطلبات. وينبغي على مقدمي الطلبات ذوي الحالات الاستثنائية الاتصال بـ ICANN لتحديد كيفية تقديم التوثيق المناسب.

4. **الإقرارات المالية.** يجب على مقدم الطلب تقديم إقرارات مالية مدققة لآخر سنة مالية كاملة لمقدم الطلب، وإقرارات مالية غير مدققة لآخر فترة مالية مؤقتة انتهت لمقدم الطلب. وفي حالة عدم توافر الإقرارات المالية المدققة، يجوز لمقدمي الطلبات تقديم آخر البيانات المالية التي تمت مراجعتها، وتلك التي لم تتم مراجعتها لآخر فترة مؤقتة. وبالنسبة لبعض مقدمي، مثل الكيانات حديثة النشأة، يعد تقديم ورقة رصيد صورية مستنداً مقبولاً.

5. قبل التفويض: دليل وثائقي على القدرة على تمويل عمليات تشغيل السجل الأساسية والمستمرة لمسجلي النطاق الموجودين لفترة من ثلاث إلى خمس سنوات في حالة فشل السجل أو البديل الافتراضي حتى يمكن تخصيص مشغل تابع.

يجب أن تكون جميع الوثائق صالحة وقت التقديم.

يجب تقديم التوثيق الداعم باللغة الأصلية. وليست هناك ضرورة لإجراء ترجمات للغة الإنجليزية.

وستكون هناك حاجة إلى بعض التوثيق الداعم في حالات معينة فقط.

1. **إقرار المجتمع** – في حالة تخصيص مقدم الطلب طلب تخصيصه على أنه معتمد على المجتمع، فسيطلب منه تقديم إقرار تحريري لطلبه من قبل مؤسسة قائمة تمثل المجتمع الذي قام بتحديد.

2. **دعم الحكومة أو عدم معارضتها** – في حالة تقديم مقدم الطلب طلب للحصول على سلسلة gTLD تعد مصطلحاً جغرافياً، فسيطلب من مقدم الطلب تقديم إقرار دعم الحكومة/الحكومات ذات الصلة أو السلطات العامة ذات الصلة أو عدم معارضتها على طلبه. للحصول على مزيد من المعلومات حول متطلبات الأسماء الجغرافية، راجع القسم الفرعي 4-1-1-2.

3. **توثيق التزامات التمويل الخارجي** - في حالة إدراج مقدم الطلب لمصادر التمويل الخارجية في طلبه، يجب عليه (عندما يكون متاحاً) تقديم أدلة على التزام الطرف المتعهد بالأموال.

4-2-1 ملاحظة تتعلق بمشاكل القبول التقني مع نطاقات gTLDs الجديدة

يجب على مقدمي الطلبات إدراك أن قبول طلباتهم ودخولهم في اتفاقية السجل مع ICANN لا يضمن تشغيل gTLD الجديدة مباشرة في أرجاء الإنترنت. وتشير التجارب السابقة إلى أن مشغلي الشبكات لا يمكنهم تقديم الدعم الكامل فوراً لنطاقات المستوى الأعلى الجديدة، حتى بعد تفويض هذه النطاقات في منطقة الجذر لـ DNS. وذلك نظراً لأن تعديل البرامج الخاصة بالأطراف الأخرى قد يكون مطلوباً وقد لا يحدث بشكل فوري.

وبالمثل، تحاول تطبيقات البرامج في بعض الأحيان توثيق أسماء النطاقات وقد لا تتعرف على نطاقات المستوى الأعلى الجديدة أو غير المعروفة. ولا تملك ICANN السلطة أو القدرة على فرض قبول نطاقات المستوى الأعلى الجديدة، على الرغم من أنها تقوم وبشكل واضح بنشر نطاقات المستوى الأعلى الصالحة وقامت بتطوير أداة أساسية لمساعدة مزودي الطلبات على استخدام بيانات منطقة الجذر الحالية.

وتشجع ICANN مقدمي الطلبات على الاطلاع على هذه المشاكل وتوضيحها لهم في خطط بدء التشغيل والإطلاق الخاصة بهم. قد يجد مقدمو الطلبات الناجحون أنفسهم يبذلون جهداً كبيراً في العمل مع المزودين لتحقيق قبول نطاق المستوى الأعلى الخاص بهم

يجب على مقدمي الطلبات مراجعة

<http://www.icann.org/en/topics/TLD-acceptance/> للحصول على خلفية. يجب على مقدمي طلبات IDN أيضاً مراجعة المواد التي تتعلق بتجارب سلاسل اختبار IDN في منطقة الجذر (انظر <http://idn.icann.org/>).

5-2-1 البنود والشروط

يجب على مقدمي الطلبات الموافقة على مجموعة البنود والشروط القياسية لعملية الطلب. تتوفر البنود والشروط في الوحدة 6 من RFP هذه.

6-2-1 إشعار بتغيير المعلومات

وإذا أصبحت بعض المعلومات التي أرسلها مقدم الطلب من قبل غير صحيحة أو غير دقيقة في أي وقت أثناء عملية التقييم، فعلى مقدم الطلب إخطار ICANN وإرسال المعلومات المحدثة في الحال. ويشمل ذلك المعلومات الخاصة بمقدم الطلب مثل تغييرات الوضع المالي، والتغييرات التي تطرأ على ملكية مقدم الطلب أو سلطاته. تحتفظ ICANN بالحق في طلب إعادة تقييم الطلب في حالة وجود تغيير جذري.

3-1 معلومات خاصة بمقدمي طلبات أسماء النطاقات الدولية

من المتوقع أن تكون بعض سلاسل gTLD المقدم لها الطلب هي أسماء النطاقات الدولية (IDN) والتي تتطلب إدخال عناوين A المرمزة الخاصة بـ

IDN في منطقة جذر DNS. حيث إن IDNs هي عناوين تحتوي على حرف أو رمز واحد أو أكثر خلاف LDH (الحروف a...z والأعداد 0...9 والشرطة "-").

في حالة تقديم أحد مقدمي الطلبات طلب للحصول على هذه السلسلة، يجب عليه إرفاق معلومات تشير إلى التوافق مع بروتوكول IDNA والمتطلبات الأخرى. يخضع بروتوكول IDNA حالياً للمراجعة ويمكن إيجاد التوثيق الخاص به على الموقع <http://www.icann.org/en/topics/idn/rfcs.htm>. يجب أن يقوم مقدمو الطلبات بتقديم سلاسل gTLD المقدم لها الطلب على هيئة كل من **عنوان U** و**عنوان A**.

العنوان A هو صيغة ترميز ASCII المتوافق الخاص بسلسلة IDNA الصالحة. ويبدأ كل عنوان A ببادئة IDNA ACE --xn-- متبوعة بسلسلة عبارة عن نتيجة صالحة لنظام يونيكود، وبالتالي يكون الحد الأقصى للطول هو 59 رمزاً من رموز ASCII. ويجب أن تتوافق البادئة والسلسلة معاً مع جميع متطلبات العنوان الذي يمكن تخزينه في DNS بما في ذلك التوافق مع قاعدة LDH (اسم المضيف) المذكورة في RFC 1034 و RFC 1123 وفي مكان آخر.

العنوان U هو سلسلة IDNA صالحة من رموز يونيكود، تتضمن رمزاً واحداً على الأقل من رموز أخرى بخلاف ASCII، وتم التعبير عنها في نموذج ترميز يونيكود القياسي، ويكون عادةً UTF-8 في سياق النقل عبر الإنترنت.

على سبيل المثال، باستخدام سلسلة اختبار IDN الحالية بأبجدية سريانية، يكون العنوان U هو <испытание> ويكون العنوان A هو <xn--80akhbyknj4f>. يجب أن تتوفر إمكانية الحصول على العنوان A من خلال التحويل من العنوان U، كما يجب أن تتوفر إمكانية الحصول على العنوان U من خلال التحويل من العنوان A.

وستتم مطالبة مقدمي الطلبات الخاصة بـ gTLDs IDN أيضاً بتقديم ما يلي في وقت تقديم الطلب:

1. صيغة مختصرة للسلسلة (باللغة الإنجليزية). سيقوم مقدم الطلب بتقديم وصف موجز لما ستعنيه السلسلة باللغة الإنجليزية.
2. لغة العنوان (ISO 639-1). سيقوم مقدم الطلب بتحديد لغة سلسلة TLD المقدم لها الطلب، وفقاً لكل من رموز منظمة المعايير الدولية (ISO) الخاصة بتمثيل أسماء اللغات واللغة الإنجليزية.
3. أبجدية العنوان (ISO 15924). سيقوم مقدم الطلب بتحديد أبجدية سلسلة gTLD المقدم لها الطلب، وفقاً لكل من رموز منظمة المعايير الدولية (ISO) الخاص بعرض أسماء الأبجديات واللغة الإنجليزية.
4. نقاط ترميز يونيكود. سيقوم مقدم الطلب بسرد جميع نقاط الترميز المضمنة في العنوان U وفقاً لنموذج يونيكود الخاص بها.
5. جدول IDN الخاص بها. يوفر هذا الجدول قائمة الرموز المؤهلة للتسجيل في أسماء النطاق وفقاً لسياسة السجل. وسيحتوي على أية رموز مضاعفة يمكن اعتبارها "هي نفسها" لأغراض عمليات التسجيل على المستوى الثاني. وفي حالة استخدام جداول بواسطة سجل TLD، سيتم إيداعها في مستودع IANA الخاص بممارسات IDN. للحصول على معلومات إضافية، انظر الجداول الحالية على الرابط <http://iana.org/domains/idn->

[tables/](http://iana.org/procedures/idn-repository.html)، وإرشادات التقديم على الرابط
<http://iana.org/procedures/idn-repository.html>

6. يجب على مقدمي الطلبات أيضاً إثبات بذلهم لجهود معقولة لضمان عدم إحداث سلسلة IDN المرمزة لأية مشاكل في الأداء أو التشغيل. فعلى سبيل المثال، تم تحديد مشاكل موجودة في سلاسل تتكون من رموز ذات اتجاه مختلط من اليمين إلى اليسار واليسار إلى اليمين عند ملاصقة الأرقام لفاصلة المسار. في حالة تقديم مقدم الطلب طلب للحصول على سلسلة ذات مشاكل معلومة، يجب عليه وضع وثيقة بالخطوات التي سيتم اتخاذها لخفض هذه المشاكل في الطلبات. وحيث لا يمكن ضمان تجنب جميع المشاكل في الأداء، من المهم تحديد أكبر قدر ممكن منها مبكراً، وأن يكون مشغل السجل المحتمل مدركاً لهذه المسائل. يمكن أن يتعرف مقدمو الطلبات على هذه المسائل من خلال إدراك بروتوكول IDNA وبخاصة الإصدار الجديد المحتمل لبروتوكول IDNA (انظر <http://www.icann.org/en/topics/idn/rfcs.htm>)، ومن خلال المشاركة النشطة في موقع wiki الخاص بـ IDN (انظر <http://idn.icann.org/>). حيث يتم توضيح بعض المشاكل في الأداء.

7. [اختياري] - تمثيل العنوان بنظام الهجائية الصوتية. يجوز لمقدم الطلب اختيار تقديم سلسلة gTLD المقدم لها الطلب مدونة وفقاً للهجائية الصوتية الدولية (<http://www.arts.gla.ac.uk/IPA/ipachart.html>). لاحظ أنه لن يتم تقييم هذه المعلومات أو تسجيلها. سيتم استخدام المعلومات - إن وجدت - كدليل تستخدمه ICANN في الرد على الاستفسارات أو التحديث عن تقديم الطلبات في أية مناسبات عامة.

4-1 تقديم الطلب

يستطيع مقدمو الطلبات إكمال نموذج الطلب وتقديم الوثائق الداعمة باستخدام نظام تقديم طلبات TLD (TAS) الخاص بـ ICANN. وللوصول إلى هذه الأداة، يجب على مقدمي الطلبات التسجيل كمستخدمي TAS، وهذا يتضمن دفع رسم تسجيل يقدر بـ 100 دولار أمريكي.

وكمستخدمي TAS، سيتمكن مقدمو الطلبات من تقديم إجابات في مربعات نص مفتوحة وتقديم الوثائق الداعمة المطلوبة كمرفقات. وتم تضمين القيود المفروضة على حجم المرفقات بالإضافة إلى تنسيقات الملف في التعليمات الموجودة على موقع TAS.

ولن تقبل ICANN نماذج الطلبات أو المواد الداعمة التي يتم تقديمها عبر وسائل أخرى خلاف TAS (أي عبر نسخة مطبوعة أو الفاكس أو البريد الإلكتروني)، ما لم يكن ذلك التقديم وفقاً لتعليمات محددة من ICANN إلى مقدمي الطلبات.

1-4-1 الوصول إلى نظام تقديم طلبات TLD

يقع موقع TAS على الموقع [URL to be inserted in final version of]
[Applicant Guidebook].

تتضمن ميزات TAS:

1-1-4-1 إدارة سير العمل

تتيح هذه الميزة لمقدمي الطلبات فحص حالة الطلبات الخاصة بهم عبر TAS.

2-1-4-1 الأمان

تستغل ICANN جميع الجهود المعقولة لحماية المعلومات الخاصة بمقدم الطلب التي يتم تقديمها عبر TAS. حيث يستخدم نظام TAS تقنية متقدمة لأمان الإنترنت لحماية المعلومات الخاصة بمقدم الطلب من الوصول غير المصرح. وتتضمن هذه التقنية:

طبقة المنفذ الآمن (SSL) - لضمان بقاء المعلومات السرية على حالة السرية، حيث يتم إرسالها إلى TAS في جلسة آمنة باستخدام تقنية SSL. حيث تقوم تقنية SSL بجمع المعلومات أو تشفيرها بمجرد انتقالها بين متصفح المستخدم وTAS.

توفير مستويات محدودة للمستخدمين المرخصين والتصريحات الخاصة بـ TAS - حيث يعد TAS بمثابة نظام هرمي ذو أدوار وتصريحات محددة للمستخدمين. ويتمتع الموظفون المعتمدون من ICANN بالوصول إلى أجزاء النظام التي يحتاجونها فقط. فعلى سبيل المثال، قد يكون مستخدم الحسابات في حاجة إلى الدخول فقط لإجراء تحديثات لأحد السجلات التي تشير إلى ما إذا كان قد تم استلام رسم التقييم الخاص بمقدم الطلب.

ستتخذ ICANN خطوات معمول بها تجارياً لحماية جميع بيانات مقدمي الطلبات المقدمة من الوصول غير المرخص، ولكنها لا تضمن حمايتها من الأنشطة الضارة التي قد تتخذها أطراف أخرى، من خلال إتلاف النظام أو أية وسيلة أخرى، وتحصل على وصول غير مرخص لهذه البيانات.

2-4-1 الدعم التقني

يستطيع مستخدمو TAS الرجوع إلى قاعدة الأسئلة الشائعة/المعرفة أو الاتصال بـ [email address to be inserted in final version of Applicant] [Guidebook] للحصول على مساعدة بشأن استخدام النظام ويتوقع المستخدمون الحصول على رقم بطاقة تتبع وإجابة خلال 24 إلى 48 ساعة عبر أداة تقديم TAS.

3-4-1 عملية النسخ الاحتياطي للطلب

في حالة عدم توفر نظام تقديم الطلبات على الإنترنت، ستقوم ICANN بتوفير تعليمات بديلة لتقديم الطلبات.

5-1 الرسوم والمدفوعات

يصف هذا القسم الرسوم التي يجب على مقدم الطلب دفعها. وتم تضمين تعليمات الدفع هنا أيضاً.

1-5-1 وصف الرسوم

يجب على جميع مقدمي الطلبات تقديم الرسوم التالية:

- **رسم تسجيل مستخدم TAS** - 100 دولار أمريكي. يمكن هذا الرسم المستخدم من الدخول إلى نظام تقديم الطلبات على الإنترنت. وهذا الرسم غير قابل للاسترداد.
- **رسم تقييم gTLD** - 185,000 دولار أمريكي لن تبدأ ICANN تقييمها لأي طلب حتى تحصل على رسم تقييم gTLD بحلول موعد الانتهاء. راجع القسم الفرعي 1-5-4. يتم وضع رسم تقييم gTLD لتغطية التكاليف المرتبطة ببرنامج gTLD الجديدة. ويتم وضع الرسم لضمان تمويل البرنامج بشكل كامل، وأنه لا يتلقى أية موارد من مصادر تمويل ICANN الآخرين، بما في ذلك السجلات العامة والمسجلين ومساهمات ccTLD ومساهمات RIR.
- في حالات معينة، قد يتوفر استرداد جزء من الرسم لطلبات تم سحبها قبل اكتمال عملية التقييم. وسيتمد المبلغ المسترد على نقطة العملية التي تم عندها السحب (راجع القسم الفرعي 1-5-5).
- ملاحظة بشأن مقدمي الطلبات في جولة إثبات التصور 2000 - يمكن أن يكون المشاركون في عملية تقديم الطلبات لدى ICANN بجولة إثبات التصور 2000 مؤهلين لرصيد مقابل رسوم التقييم. يبلغ الرصيد ما قيمته 86,000 دولار
- تقديم الوثائق الدالة على أن مقدم الطلب هو نفسه الجهة التي تقدمت من قبل والتأكيد على عدم وجود أي حقوق قانونية متبقية من عملية جولة إثبات التصور لعام 2000، و
- وأن تقديم الطلب لسلسلة TLD نفسها التي سبق أن تقدمت لها الجهة نفسها بطلبها في جولة تقديم الطلبات إثبات التصور لعام 2000.

قد يطلب من مقدمي الطلبات دفع رسوم إضافية في حالات معينة حيث يكون هناك خطوات عملية متخصصة قابلة للتطبيق. وتتضمن هذه الرسوم المحتملة:

- **رسم مراجعة خدمات السجل** - يتم دفع هذا الرسم - متى كان ممكناً - مقابل التكاليف الإضافية المتراكمة نتيجة إحالة أحد الطلبات إلى RSTEP لإجراء مراجعة موسعة. وسيتم إخطار مقدمي الطلبات في حالة وجوب هذا الرسم. ومن المتوقع أن تبلغ تكلفة فريق مراجعة RSTEP مكون من ثلاثة أعضاء إلى 50,000 دولار أمريكي. وفي بعض الحالات، قد تتم المطالبة بلجان مكونة من خمسة أعضاء أو قد يكون هناك فحصاً متزايداً مقابل تكلفة أكبر. في كل حالة، سيتم تقديم نصيحة لمقدم الطلب بمراجعة التكلفة قبل بدئها. راجع القسم الفرعي 2-1-3 من الوحدة 2 بشأن مراجعة خدمات السجل.³

³ اقترحت بعض التعليقات ضرورة إرفاق هذه الرسوم برسوم التقييم التي يدفعها جميع مقدمي الطلبات. ومن المتوقع عدم تكرار إجراء مراجعة خدمات السجل الموسعة بشكل كبير؛ وعلى الرغم من ذلك، تتكلف المراجعة الموسعة نفقات باهظة، وليس من المؤكد تكرار المراجعة فعلياً. ويُبرز الأسلوب الوارد هنا تكلفة إجراء مراجعة خدمات السجل التي يتحملها مقدمي الطلبات الذين يستخدمون العملية.

• **رسم إرسال حل النزاع** - يجب مرافقة هذا المبلغ لأي إرسال خاص بمعارضة رسمية وأية إجابة يرسلها مقدم الطلب للمعارضة. يتم دفع هذا الرسم إلى مزود خدمة حل النزاع المستخدم وفقاً لتعليمات الدفع الخاصة بالمزود. وتقدر ICANN أن رسوم الإرسال غير القابلة للاسترداد قد تتراوح بين 1,000 دولار أمريكي و5,000 دولار أمريكي تقريباً (أو أكثر) لكل طرف ولكل إجراء. راجع المزود المناسب لمعرفة تفاصيل حول المبلغ ذا الصلة. راجع الوحدة 3 لمعرفة إجراءات حل النزاع.⁴

• **رسم الفصل في حل النزاع** - يتم دفع هذا الرسم إلى مزود خدمة حل النزاع المستخدم وفقاً لإجراءات هذا المزود وبيان تكاليفه. وعادةً، سيطلب من طرفي إجراء حل النزاع تقديم دفع مقدم من تكاليف مبلغ مقدر لتغطية تكلفة الإجراء بالكامل. وقد يكون ذلك رسم كل ساعة بناءً على عدد الساعات التي من المقدر أن يقضيها أعضاء اللجنة في الحالة (بما في ذلك مراجعة عمليات التقديم وتسهيل الاستماع - في حالة السماح بذلك - وإعداد القرار) أو قد يكونه مبلغاً ثابتاً. وفي حالات النزاعات المركبة، وعندما يكون النزاع بين أكثر من طرفين، سيتم تحصيل الدفعة المقدمة للرسوم وفقاً لقواعد مزود خدمة حل النزاع.

وسيسترد الطرف الفائز في إجراء حل النزاع دفعه المقدم، بينما لن يسترد الطرف الخاسر أية أموال ومن ثم فإنه يتحمل تكلفة الإجراء. وفي حالات النزاعات المركبة، وعندما يكون النزاع بين أكثر من طرفين، ستتم إعادة دفع الرسوم وفقاً لقواعد مزود خدمة حل النزاع

وتقدر ICANN أن الرسوم القضائية لإجراء تتضمن مبلغاً ثابتاً قد يتراوح بين 2,000 دولار أمريكي و8,000 دولار أمريكي (أو أكثر) لكل إجراء. وعلاوة على ذلك، تقدر ICANN أن إجراء مبني على معدل بالساعة مع عضو لجنة واحد قد يتراوح بين 32,000 دولار أمريكي و56,000 دولار أمريكي (أو أكثر) ومع لجنة مكونة من ثلاثة أعضاء قد يتراوح بين 70,000 دولار أمريكي و122,000 دولار أمريكي (أو أكثر). قد تكون هذه التقديرات أقل إذا لم تقم اللجنة بطلب عمليات تقديم كتابية تتجاوز المعارضة والاستجابة، ولا تسمح بالاستماع. الرجاء الرجوع إلى المزود المناسب لمعرفة المبالغ ذات الصلة أو تعليمات الرسم. ارجع أيضاً إلى القسم 2-3 من الوحدة 3 للحصول على تفاصيل إضافية.

• **رسم التقييم المقارن** - يتم دفع هذا الرسم كإيداع في مبلغ لتغطية تكلفة مراجعة هيئة التقييم المقارن لهذا الطلب. يتم دفع الإيداع إلى المزود المعين لإجراء التقييمات المقارنة، في حالة مشاركة مقدم الطلب في تقييم مقارن. وسيتم إخطار مقدمي الطلبات في حالة وجوب هذا الرسم. راجع القسم 2-4 من الوحدة 4 لمعرفة الظروف التي يمكن أن تتطلب تقييماً مقارناً. وستتم إعادة المبلغ المودع إلى الطرف الذي تم إعلانه كفائز في التقييم المقارن.

⁴ ناقشت التعليقات المقدمة بشأن رسم إرسال حل النزاع أسلوباً يلزم بموجبه تحصيل رسوم إرسال من المعارض ومقدم الطلب كليهما. وتبحث ICANN إمكانية إعادة دفع رسوم الإرسال - إضافة إلى رسم إرسال حل النزاع - للطرف الساند.

لا تتضمن هذه القائمة الرسوم (وهي، رسوم السجل) التي سيتم دفعها إلى ICANN بعد تنفيذ اتفاقية السجل. راجع <http://www.icann.org/ar/topics/new-gtlds/draft-agreement-clean-18feb09-ar.pdf>.

2-5-1 طرق الدفع

يمكن إرسال المدفوعات إلى ICANN من خلال التحويل البرقي أو شبكة إدارة الأموال ACH أو الحوالة البريدية أو الشيك.

1-2-5-1 الدفع من خلال التحويل البرقي

ستتم إتاحة التعليمات الخاصة بإجراء الدفع من خلال التحويل البرقي في TAS.

2-2-5-1 الدفع من خلال شبكة إدارة الأموال ACH

ستتم إتاحة التعليمات الخاصة بإجراء الدفع من خلال دفعات شبكة إدارة الأموال ACH في TAS.

3-2-5-1 الدفع من خلال بطاقة الائتمان

لإجراء دفع من خلال بطاقة الائتمان، لاحظ:

تقبل ICANN بطاقات ائتمان MasterCard/Maestro و Visa و American Express و Discover كأشكال للدفع. والحد الأقصى للمبلغ المقبول هو 20,000 دولار أمريكي لكل فاتورة.

- قم بملء نموذج الدفع من خلال بطاقة الائتمان وتوقيعه على الموقع <http://www.icann.org/en/financials/credit.pdf>
- أرسل النموذج الكامل إلى ICANN على الفاكس رقم: +1.310.823.8649

أو قم بإرسال النموذج بالبريد على العنوان:

Internet Corporation for Assigned Names and Numbers (ICANN)
Attention: Finance Department
4676 Admiralty Way, Suite 330
Marina del Rey, CA 90292-6601 USA

4-2-5-1 الدفع من خلال شيك أو حوالة بريدية

لإجراء دفع من خلال شيك أو حوالة بريدية (بالدولار الأمريكي فقط)، قم بإرساله بالبريد أو عبر خدمة توصيل خاصة إلى:

Internet Corporation for Assigned Names and Numbers (ICANN)
Attention: Finance Department
4676 Admiralty Way, Suite 330
Marina del Rey, CA 90292-6601 USA

3-5-1 طلب الفاتورة

تسمح واجهة TAS لمقدمي الطلبات بطلب إصدار فاتورة خاصة بأي من الرسوم التي يتم دفعها إلى ICANN. وتم وضع هذه الخدمة لتوفير الراحة لمقدمي الطلبات الذين يطلبون فاتورة لمعالجة المدفوعات.

4-5-1 المواعيد النهائية للمدفوعات

يجب الحصول على رسم التقييم بحلول [time] بالتوقيت العالمي (UTC) [date].

ستقوم ICANN بإخطار مقدمي الطلبات بالتواريخ النهائية للدفع فيما يتعلق بالرسوم الإضافية (إذا كان ذلك ممكناً).

5-5-1 عمليات الانسحاب واستعادة الأموال

قد تتوفر عمليات إعادة الأموال الخاصة برسوم تقييم gTLD المشروحة في القسم 1-5-1 لمقدمي الطلبات الذين يقررون الانسحاب قبل اكتمال العملية، على النحو التالي:

المبلغ المعاد	النسبة المئوية من رسوم التقييم	إعادة الأموال المتاحة لمقدم الطلب
130,000 دولار أمريكي	70%	بعد إرسال الطلبات
65,000 دولار أمريكي	35%	بعد التقييم المبدئي
37,000 دولار أمريكي	20%	بعد أية مرحلة لاحقة

وبذلك، يكون لمقدم الطلب الذي لم يجتز التقييم الحق في استرداد 20% من رسوم التقييم، إذا انسحب من تقديم الطلب.

ويجب على مقدم الطلب الذي يريد سحب الطلب استخدام واجهة TAS لطلب استعادة الأموال. وسيتم إصدار استعادة الأموال إلى المنظمة التي قدمت الدفع الأصلي فقط. ويتم استعادة جميع الأموال من خلال التحويل البرقي. وسيتم خصم أية رسوم تكبدها ICANN مقابل التحويل المصرفي أو التعامل المصرفي من المبلغ المدفوع.

6-1 أسئلة حول الدليل المساعد لمقدم الطلب هذا

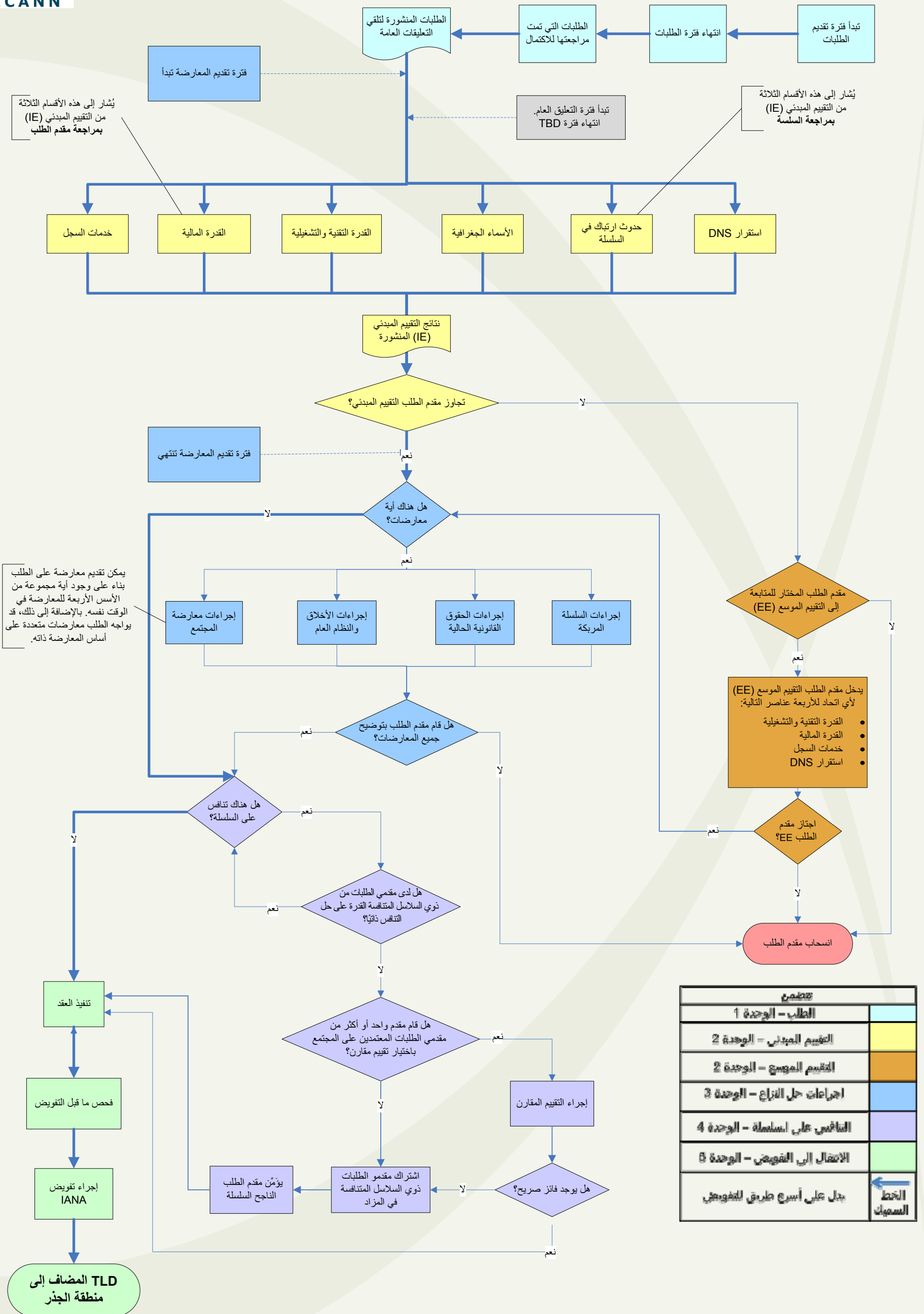
يمكن لمقدمي الطلبات إرسال أسئلتهم حول إكمال نموذج الطلب إلى [email address to be inserted in final version of Applicant Guidebook]. ولتوفير وصول متساو إلى المعلومات لجميع مقدمي الطلبات، ستقوم ICANN بنشر جميع الأسئلة والإجابات في موقع مركزي على موقع الويب الخاص بها.

يجب إرسال جميع الطلبات الخاصة بالمعلومات المتعلقة بالعملية أو المشاكل المحيطة بإعداد الطلب إلى ICANN كتابةً على عنوان البريد الإلكتروني المخصص. ولن توافق ICANN على طلبات مقدمي الطلبات للحصول على استشارات شخصية أو عبر الهاتف فيما يتعلق بإعداد الطلب. وستتم إحالة مقدمي

الوحدة 1
مقدمة لعملية طلبات gTLD

الطلبات الذين يقومون بالاتصال بـ ICANN للحصول على توضيح حول النواحي المتعلقة بالطلب إلى المنطقة المخصصة للأسئلة والإجابات عبر الإنترنت. ستوفر إجابات الاستفسارات توضيحاً حول نماذج الطلب والإجراءات فقط. ولن تقدم ICANN أية نصيحة استشارية أو مالية أو قانونية.

مسودة - برنامج gTLD الجديدة - عملية التقييم



تقييم	
الطلب - الوحدة 1	
التقييم المبدئي - الوحدة 2	
التقييم الموسع - الوحدة 2	
إجراءات حل النزاع - الوحدة 3	
التنافس على السلسلة - الوحدة 4	
الاتصال إلى التفويض - الوحدة 5	
جدل على أسرع طريق للتفويض	الخط السمين